

# FUNKCJONOWANIE PARKÓW NARODOWYCH NA SŁOWACJI NA PRZYKŁADZIE TATRZAŃSKIEGO PARKU NARODOWEGO (TANAP)

Barbara Chovancová

Sucha Beskidzka, 26-27 luty 2019



WYŻSZA SZKOŁA  
TURYSTYKI I EKOLOGII



Instytut doradztwa



Ministerstwo Nauki  
i Szkolnictwa Wyższego



DIALOG

# OBSZARY PRZYRODY CHRONIONEJ NA SŁOWACJI

Słowacja, państwo śródlądowe w Środkowej Europie, o powierzchni 49 036 km<sup>2</sup>. Liczy około 5,4 mln mieszkańców, graniczy z Czechami, Austrią, Polską, Ukrainą i Węgrami.

Na terenie Słowacji istnieje 9 parków narodowych (PN - 6,48% pow. kraju)  
i 14 parków krajobrazowych (ChKO - 17,5%)



źródło: [www.lamnia.sk](http://www.lamnia.sk)



WYŻSZA SZKOŁA  
TURYSTYKI I EKOLOGII



Instytut doradztwa



Ministerstwo Nauki  
i Szkolnictwa Wyższego



DIALOG

# PARKI NARODOWE NA SŁOWACJI



NAZWA POLSKA	DATA UTWORZENIA	POWIERZCHNIA [ha]
Tatrzański Park Narodowy	1949	73 800
Pieniński Park Narodowy	1967	3 750
Park Narodowy Niżne Tatry	1978	72 800
Park Narodowy Słowacki Raj	1988	19 763
Park Narodowy Mała Fatra	1988	2 263
Park Narodowy Płaskowyż Murański	1997	20 318
Park Narodowy Połoniny	1997	29 805
Park Narodowy Kras Słowacki	2002	34 611
Park Narodowy Wielka Fatra	2002	40 371



WYŻSZA SZKOŁA  
TURYSTYKI I EKOLOGII



Instytut doradztwa



Ministerstwo Nauki  
i Szkolnictwa Wyższego



DIALOG

## TATRY JAKO PARK NARODOWY

Utworzenie parków narodowych w Tatrach zapowiedziano w tzw. protokołach krakowskich, kończących polsko-czechosłowackie spory graniczne w 1924 roku. We wrześniu 1924 odbyła się w Zakopanem konferencja z udziałem przedstawicieli nauki i turystyki; za niezbędne uznano utworzenie przygranicznych parków narodowych na Babiej Górze, w Tatrach i w Pieninach. W grudniu 1925 w Krakowie na konferencji przedstawicieli nauki polskiej i czechosłowackiej ustalono orzeczenie nauk. o projektach parków. Stronę polską reprezentowali : **Walery Goetel**, Michał Siedlecki, Marian i Stanisław Sokołowscy, Władysław Szafer, a stronę czechosłowacką: **Karel Domin**, Viktor Dvorský, Jiří Janda i Radim Kettner. Konferencja przyjęła i opublikowała uzasadnienie naukowe powołanie Tatrzańskich Parków Narodowych po obu stronach granicy.



*Karel Domin Źródło: <https://botany.cz>*



Na razie jednak rządy Polski i Czechosłowacji ustanowiły tylko „konwencję turystyczną”, na mocy której członkowie PTT i KČST mieli prawo swobodnego uprawiania turystyki w całych Tatrach.

**Walery Gotel** – geolog, naukowiec światowej sławy, ur. w Suchej Beskidzkiej, jako jedyny Polak – otrzymał w 1959 r. nagrodę im. Van Tienhovena, za prace nad europejskimi rezerwatami przyrody i tworzenie narodowych parków przyrody.

*Źródło: [www.agh.edu.pl](http://www.agh.edu.pl)*



WYŻSZA SZKOŁA  
TURYSTYKI I EKOLOGII



Instytut doradztwa



Ministerstwo Nauki  
i Szkolnictwa Wyższego



DIALOG

# TATRZAŃSKI PARK NARODOWY – TANAP (1948)

Symbol: **kozica tatrzańska**

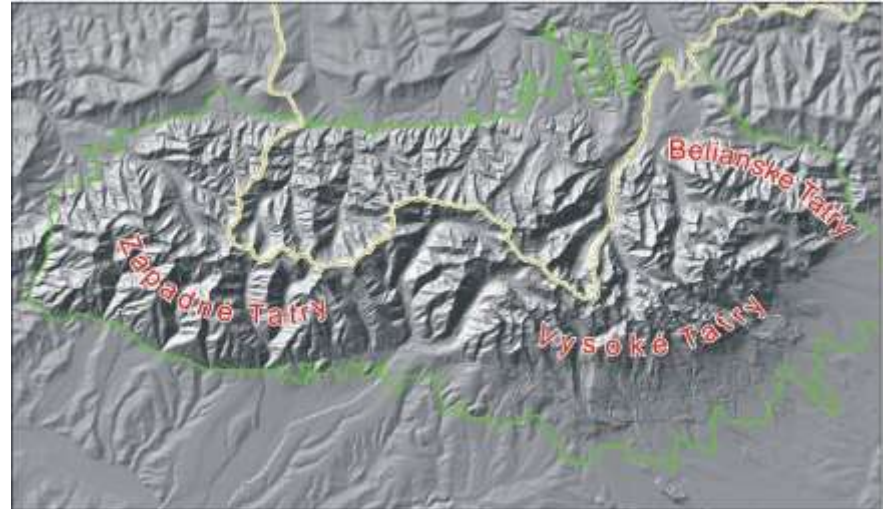
Najwyższy szczyt: **Gerlach** 2655 m n.p.m.

Podział: **Tatry Wschodnie (Wysokie i Bielskie)**  
**i Tatry Zachodnie**

Pow. **73 800 ha**, strefa ochronna 30 703 ha

**NATURA 2000** (Dyrektywa siedliskowa i ptasia)

Ok. 85% powierzchni - lasy i zarośla  
kosówki, 15% – murawy wysokogórskie, skały  
i wody



Źródło: Pracownia GIS TPN



**Flora:** ok. 1400 gat. roślin naczyniowych, 1250 porostów, 750 mszaków

**Fauna:** tysiące gatunków bezkręgowców (112 mięczaków, 350 pajęczaków, 4000 owadów ); ponad 200 gat. kręgowców

3, 5 mln turystów rocznie, ok. 660 km szlaków znakowanych, 2 udostępnione jaskinie (spośród 375), 113 jezior i stawów, 13 schronisk turystycznych w Tatrach Wschodnich, 1 w Tatrach Zachodnich.



WYŻSZA SZKOŁA  
TURYSTYKI I EKOLOGII



Instytut doradztwa



Ministerstwo Nauki  
i Szkolnictwa Wyższego



DIALOG

# STOSUNKI WŁASNOŚCIOWE W TATRACH SŁOWACKICH DO 1848 R.

"**Pierwsze plemiona słowiańskie znalazły obszar górski porośnięty lasami**" - Houdek, Bohuš (1976). Od połowy XI wieku region tatrzański stał się dziedziczną własnością króla węgierskiego; po powstaniu stolic (Komitatów – jednostek administracyjno–gospodarczych) Liptowska część Tatr Zachodnich z Z obrzeżem Tatr Wysokich należała do Zwoleńskiej, później do Liptowskiej żupy, Tatry W. I B. do Spiszu



Erb rodu Berzeviczy  
Źródło: archiw I.  
Bohuša

Darmi władców ulegały zmianie stosunki własnościowe:

1. 1209 r. donacja – przodkowie rodu Berzeviczy – Doliny Zimnej Wody, Łomnicka, Podtatrze
2. 1264 r. – przodkowie rodu Máriássy – Dolina Mięguszowiecka, Batyżowiecka, część Wielickiej
3. 1267 r. – przodkowie rodu Szentivány – od Doliny Ważeckiej po Szczyrbskie Jezioro
4. 1251r. – ród Csáky – część Doliny Wielickiej, Dolina Sławkowska
5. 1269 (1251) – królewskie miasto Kieżmark: Dolina Białej Wody Kieżmarskiej
6. 1310 (1246,1263) – miasto Biała Spiska: część Tatr Bielskich, Czarna Woda
7. XIII w. Gallus-Kokosz, państwo niedzieckie (północna część Tatr)
8. 1314 benedyktyni ze Swoly

Dolina Cicha, Koprowa i Tatry Zachodnie zostały własnością królewską, dalej na zachód ziemian liptowskich a Bobrowiec – państwa likawskiego

## Osadnictwo ludności wołoskiej i koloniści sprowadzeni z Niemiec

## STOSUNKI WŁASNOŚCIOWE W TATRACH SŁOWACKICH (1848 – 1917)

W 1848 na Węgrzech zniesione zostało poddaństwo (u rolników urbarialnych), równocześnie nastąpiły duże zmiany stosunków własnościowych. Liczne wsie podtatrzańskie (urbarnicy) uzyskali na własność duże terytoria (głównie lasy), z majątków rodzin magnackich (szlacheckich) oraz miasta Kieżmark. Zmiana stosunków ekonomicznych zmusiła niektórych magnatów sprzedać część a nawet całe posiadłości w Tatrach.

W 1879 r. znaczną część państwa niedzickiego, mianowicie majątki jaworzyńskie i lendackie kupił od Salamónów książę pruski Christian Kraft Hohenlohe a w 1897 r. od potomków Máriássiego znaczącą część posiadłości batyżowieckich (fragment doliny Mięguszwieckiej, Złomiska, Dolinę Wielkiej Huczawy, Dolinę Stwolską oraz dolną część Doliny Batyżowieckiej).

W 1892 r. Państwo Węgierskie odkupiło Dolinę Łomnicką, w 1901 r. posiadłość Szentiványiowców w okolicach Jeziora Szczyrbskiego oraz Dolinę Batyżowiecką wraz z Gerlachem.

### STOSUNKI WŁASNOŚCIOWE W LATACH 1818 - 1944

Stosunki własnościowe w Tatrach po I. wojnie światowej i powstaniu Państwa Czechosłowacji przedstawiały się następująco: Państwo Czechosłowackie 14 500 ha, Hohenlohe 14 226 ha, Komposesorat Orawski kilka tysięcy hektarów, pozostałe tereny w postaci licznych parcel były własnością miast i wsi podtatrzańskich, urbarów, właścicieli prywatnych, kościoła itp.

W 1928 r. bratanek księcia Hohenlohého sprzedał państwu majątki hagowskie (4137 ha) a w 1936 r. dobra jaworzyńskie (10 089 ha).



WYŻSZA SZKOŁA  
TURYSTYKI I EKOLOGII



Instytut doradztwa



Ministerstwo Nauki  
i Szkolnictwa Wyższego



DIALOG

## STOSUNKI WŁASNOŚCIOWE W TATRACH SŁOWACKICH W 1945 r.

W czasie powstania TANAP w jego granicach znalazło się 43 505 ha: 29 331 ha **grunty państwowe**, 5217 ha **majątki dawnych urbarów**, 1111 ha **majątki drobnych właścicieli**, 7594 ha **lasy miejskie i gromadzkie**, 139 ha **majątki kościelne**, 113 ha **pozostałe**.

Do roku 1958 Zarząd TANAP z siedzibą w Tatrzańkiej Łomnicy przejął lasy miast Kieżmark, Spiska Biela i Wielkiej (dziś część Popradu) oraz pozostałe, jeszcze nieupaństwowione grunty prywatne i kościelne i łącznie zarządzał powierzchnią 50 129 ha.



Według ustaw nr 108/1945 „O konfiskacie wrogich majątków“ i nr 125/1948 „O nacjonalizacji naturalnych zasobów leczniczych i uzdrowisk“ nastąpiła nacjonalizacja obiektów ruchu turystycznego, lecznictwa i rekreacji. Tatranská elektrická železnica (zwana przez polskich turystów „elektrická“, naziemna kolej linowa na Hrebienok i kolej linowa na Łomnicę, zostały przejęte przez Czechosłowackie Koleje Państwowe.

Syn założyciela Nowego Smokowca Mikuláš Szontagh jr.

Źródło: *Ivan Bohuš – Book Ivan Bohuš Szontagovci a Vysoké Tatry*

Zarządzenie SNR č. 104 z 23 sierpnia 1946  
Konfiskujące (w latach 1946-1951) 6289 ha



Dom rodziny Szontaghów w N.Smokowcu

Źródło: *Pavel Svetoň*



WYŻSZA SZKOŁA  
TURYSTYKI I EKOLOGII



Instytut doradztwa



Ministerstwo Nauki  
i Szkolnictwa Wyższego



DIALOG



## LATA 1949 – 1992 (TANAP W BYŁEJ CZECHOSŁOWACJI)

Obowiązywały regulacje prawne:

- Ustawa Słowackiej Rady Narodowej nr 11/1949 „O Tatrzańskim Parku Narodowym“
- Rozporządzenie rządu słowackiego (Zboru povereníkov) z dnia 28 października 1952 o Tatrzańskim Parku Narodowym ( nr 5/1952).
- Rozporządzenie nr 19626/1954 - HSO z 25. 11. 1954 o rezerwach ścisłych na terenie Tatrzańskiego Parku Narodowego
- Rozporządzenie rządu Słowackiej Republiki Socjalistycznej nr 12/1987 „O włączeniu części Tatr Zachodnich do TANAP“

Na ich podstawie powołano, opracowano i wdrożono:

- Tymczasowy Zarząd TNP (1949)
- Rada Parku TNP (1952) 7 naukowców, przedstawiciel Pov. ŠVaU i Pov. LaDP
- Statut Parku Narodowego (1952)
- Zarząd TANAPu, Obwody Ochronne (1953)
- Stacja Naukowa (1953), Muzeum (1957), Górskie Pogotowie Ratunkowe - HS (1957)
- Projekt ochrony przyrody i modelu środowiska przyrodniczego w Tatrzańskim Parku Narodowym - Koncepcja Tatranského národného parku (1964)
- Państwowe rezerwy przyrody - ŠPR (1991)
- Regulaminy porządkowe: dla turystów, narciarzy i taterników – lata osiemdziesiąte
- Ogród botaniczny (1987, udostępniony v 1992)
- Roczniki naukowe (od 1957), czasopismo „Tatry“ (dwumiesięcznik, od 1962)
- Międzynarodowy Rezerwat Biosfery (MaB) UNESCO (1993)



Milan Hirš

Źródło: [www.lesy.sk](http://www.lesy.sk)



Ján Futák

# ROZWÓJ STRUKTUR INSTYTUCJONALNYCH OCHRONY ŚRODOWISKA NA SŁOWACJI

- ✓ Rok 1948 – problematyką ochrony środowiska zajmowało się Ministerstwo Szkolnictwa, Nauki i Sztuki (Povereníctvo školstva, vied a umení)
- ✓ Rok 1968 – Ministerstwo Kultury Słowackiej Republiki Socjalistycznej
- ✓ 1990 – pierwszy centralny organ administracji państwowej odpowiedzialny za ochronę środowiska (ŽP) – Słowacka Komisja d/s Ochrony Środowiska
- ✓ 1991 – powstanie organów administracji państwowej d/s Ochrony Środowiska (powiatowe i okręgowe urzędy OŚ)
- ✓ 1992 – Powstanie Ministerstwa Środowiska Republiki Słowackiej



WYŻSZA SZKOŁA  
TURYSTYKI I EKOLOGII



Instytut doradztwa



Ministerstwo Nauki  
i Szkolnictwa Wyższego



DIALOG

# ROZWÓJ STRUKTUR INSTYTUCJONALNYCH OCHRONY ŚRODOWISKA NA SŁOWACJI

1.stycznia 1951 r. – został ustanowiony Instytut Ochrony Zabytków – **Pamiatkový ústav** (do kompetencji Instytutu należała również ochrona przyrody)

listopad 1951 r. – Instytut Ochrony Zabytków zmieniono na **Słowacki Instytut Ochrony Zabytków (SPÚ)**

1958 r. – SPÚ zmienia nazwę na **Słowacki Instytut ochrony zabytków i ochrony przyrody – Slovenský ústav pamiatkovej starostlivosti a ochrany prírody (SÚPSOP)**

1981r. – odpowiedzialność za ochronę przyrody przeszła do kompetencji nowoutworzonego Centrum Państwowej Ochrony Przyrody (ÚŠOP)



WYŻSZA SZKOŁA  
TURYSTYKI I EKOLOGII



Instytut doradztwa



Ministerstwo Nauki  
i Szkolnictwa Wyższego



DIALOG

## PARKI NARODOWE PO 1993 ROKU i TANAP

Ustawa Nr 287/1994 Dz.U. – uchwalona przez parlament (NÁRODNA RADA) Republiki Słowackiej z dnia 23. sierpnia 1994 o ochronie przyrody i krajobrazu – główny przełom, który doprowadził do likwidacji pierwszego Zarządu/Dyrekcji TANAP-u.

Od 1. stycznia 1995 r. do marca 1996 r. kiedy powstała **Dyrekcja Parków Narodowych (Správa národných parkov) wszystkie kompetencje przejęła nowopowstała organizacja Lasy Państwowe TANAP (Štátne lesy TANAP-u).**

**W marcu 1996 Dyrekcja Parków Narodowych** ustanowiła swoje pracowiska, między innymi i nową Dyrekcję TANAP.

25. grudnia 1995 decyzją ministra Ochrony Środowiska Republiki Słowackiej (Ministerstvo životného prostredia Slovenskej republiky) Nr 23/1995-4.1. o połączeniu parków narodowych powołaniem nowej budżetowej (rozpočtovej) organizacji została zlikwidowana Dyrekcja Parków Narodowych Republiki Słowackiej i ustanowiona nowa instytucja – Państwowa Ochrona Przyrody Republiki Słowackiej (Štátna ochrana prírody Slovenskej republiky – „ŠOP SR“).

**Nowa Ustawa Nr 543/2002 „O Ochronie Przyrody i Krajobrazu“**



WYŻSZA SZKOŁA  
TURYSTYKI I EKOLOGII



Instytut doradztwa

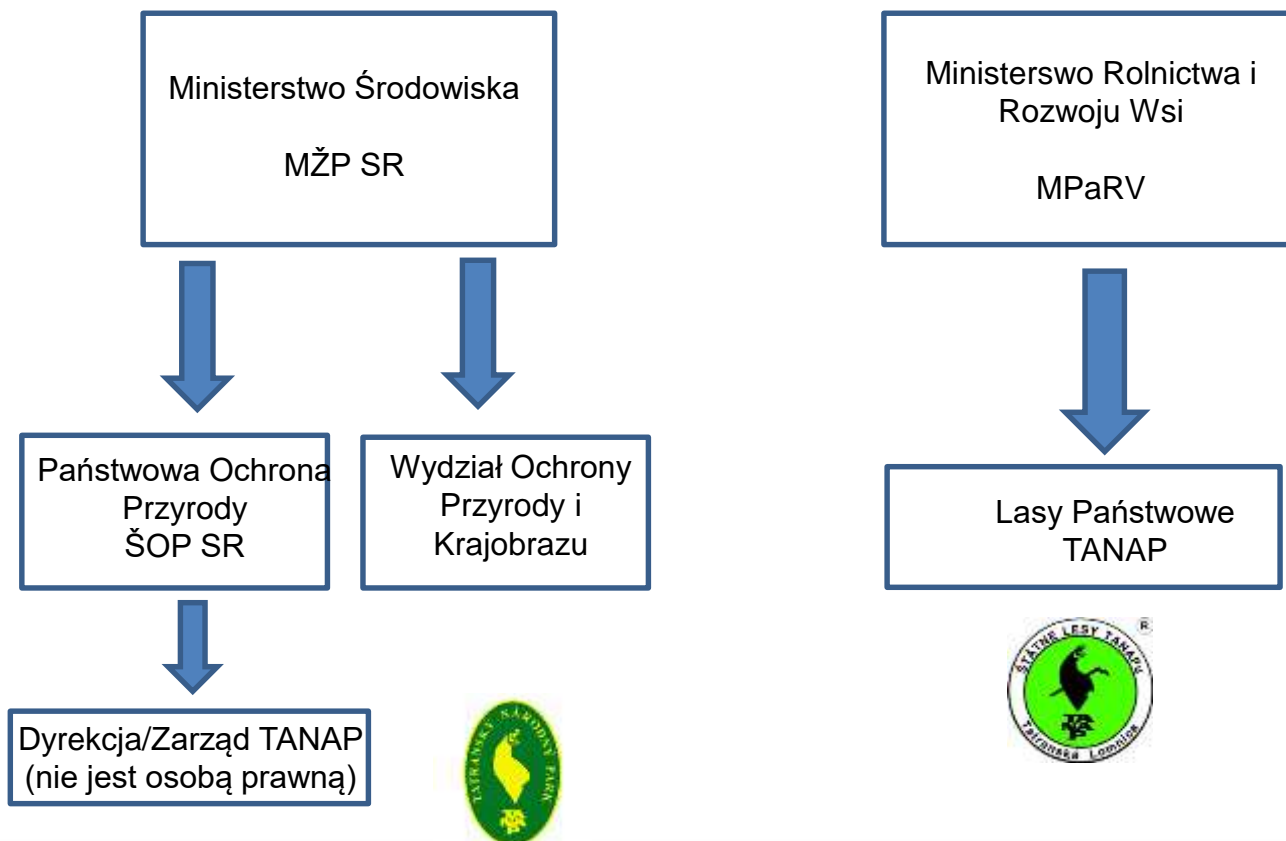


Ministerstwo Nauki  
i Szkolnictwa Wyższego



DIALOG

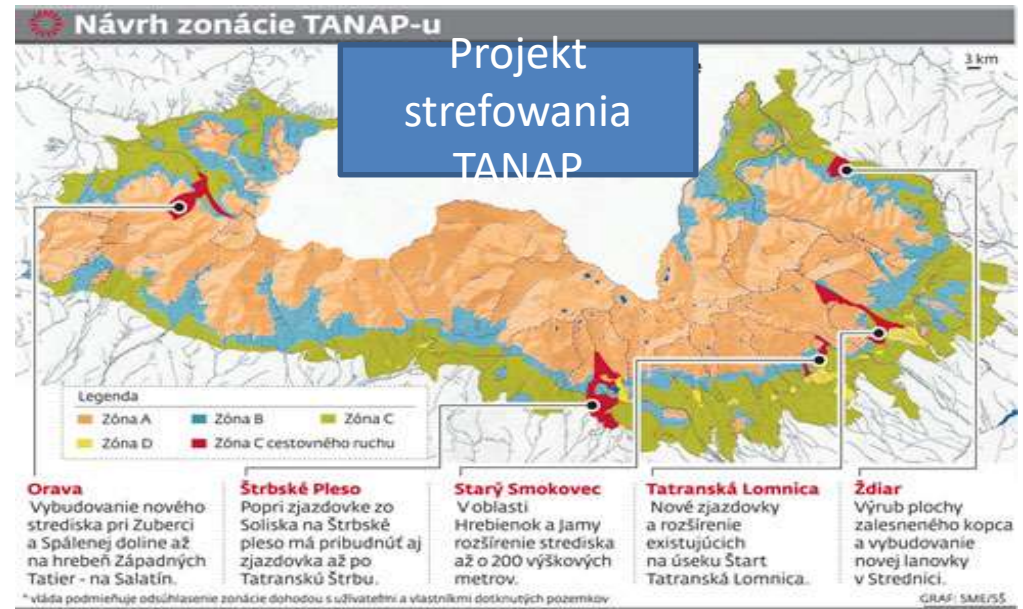
# PARKI NARODOWE W STRUKTURZE OCHRONY PRZYRODY PO ROKU 1989 („AKSAMITNA REWOLUCJA”) I PO 1993 (UTWORZENIE REPUBLIKI SŁOWACKIEJ)



## ZAGROŻENIA

Nie można zapewnić kompleksowej ochrony przyrody i krajobrazu bez instrumentów legislacyjnych. Do tej pory nie zadbano o podstawowe rozporządzenia wykonawcze. Brakuje np. regulaminu porządkowego i – co najważniejsze – podziału na strefy ochronne.

Społeczeństwo domaga się uzupełnienia brakujących dokumentów,



Minister środowiska objaśnia, że trwają prace na nowej ustawie o ochronie przyrody i krajobrazu.

Na ile proces strefowania będzie nowelizowany w nowej ustawie minister twierdzi, że problem będzie w TANAP ukończony po uchwaleniu ustawy.

# ZAGROŻENIA

Słowacja może stracić swój najstarszy i najbardziej znany park narodowy. Światowa Unia Ochrony Przyrody (IUCN) w zeszłym tygodniu przesłała pismo do ministerstwa środowiska, w którym wyraziła swoje obawy o pozostanie parku w II. kategorii ochrony (TANAP grozi przekategoryzowanie w Park Krajobrazowy)

Światowa unia zwraca uwagę Słowacji, że nie podjęła kroków, które IUCN zaleciło w 2004 roku. Między innymi „nie doszło do ograniczeń rozbudowy infrastruktury turystycznej “ oraz „projektowana rozbudowa infrastruktury narciarskiej powinna być poddana proceduram oceny wpływu na środowisko“.

*24. február, 2019*

Przez wielkie inwestycje w infrastrukturę narciarską i turystyczną, słowackie Tatry mogą utracić status parku narodowego Międzynarodowej Unii Ochrony Przyrody (IUCN). Władze słowackie twierdzą, że inwestycje są legalne i zgodne z prawem ochrony przyrody.

*27. listopad 2013*



WYŻSZA SZKOŁA  
TURYSTYKI I EKOLOGII



Instytut doradztwa



Ministerstwo Nauki  
i Szkolnictwa Wyższego

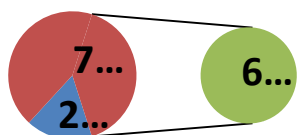


DIALOG

# ZAGROŻENIA

## Obszar przewidziany do użytkowania narciarskiego między Tatrzańską Łomnicą i Smokowcem

Realizacja projektowanych inwestycji do infrastruktury narciarskiej spowoduje zniszczenie lub fragmentację obszarów lesnych i bezleśnych, które stanowią siedliska żerowe, rozrodcze, trasy migracyjne, ostoje letnie, przejściowe i zimowe. W dużej części tego obszaru nie jest możliwa rewitalizacja siedlisk, istnieją też poważne obawy o zasadnicze ujemne wpływy na stan taksonów rodzimych i kryteriowych.



- ostatné druhy
- druhy národného významu

Procentowy podział gatunków znaczenia krajowego i europejskiego w faunie płazów, gadów i ssaków na interesującym obszarze (łącznie 80 gatunków).

Hodnotená taxonomická skupina živočíchov	Počet všetkých/národných/európskych/hodnotených*	Možnosť ovplyvnenia zámerom (áno/nie)	Typ vplyvu (priamy, nepriamy)
Amphibia	9/9/5/4*	ÁNO	priamy, nepriamy
Reptilia	7/6/3/2*	ÁNO	priamy, nepriamy
Mammalia	64/43/30/30*	ÁNO	priamy, nepriamy
Spolu:	80/58/38/36*	ÁNO	priamy, nepriamy

Legenda: \* hodnotené boli len druhy s dostátkom údajov





# ZAGROŻENIA

Festiwal:TATRA FLOWERS



Schronisko Téryiego (2015 m n.p.m.), 1 września 2017  
koncert zespołu Billy Barman i SŁUK



Katarzia, Dolina Łomnicka, 1 wrzesień 2018



WYŻSZA SZKOŁA  
TURYSTYKI I EKOLOGII



Instytut doradztwa



Ministerstwo Nauki  
i Szkolnictwa Wyższego



DIALOG

## ZAGROŻENIA



### Tydzień eskimoskiej zabawy pod Łomnicą! 2018

Zapraszamy na wspaniałą pełną wrażeń Użyte si jedinečný zážitok na podujatí **Snežné psy** aj tento rok už **10. i 11. luty**. Ta impreza rozrywkowa odbędzie się w naszych najpiękniejszych górach już po raz dziewiąty, do tego bezpośrednio pod bajkową Łomnicą, wokół stacji przesiadkowej na Starcie oraz na zboczu Czuczoriedki - zachód. Multikonkurencyjny program pod nazwą Śnieżne Psy będzie pokazem szybkiej jazdy poganiaczy i możliwością przejechania się psim zaprzęgiem. W imprezie weźmie udział 50 psów północy ras Husky, Malamut i Samojed.

### Zbiór owoców runa leśnego



W Dolinie Raczkowej źródło: *archiwum TANAP*

I co na to prawo? Na terenie TAN AP-u według ustawy o ochronie przyrody i krajobrazu zbieranie owoców runa leśnego jest niedozwolone...

# Dziękuję za uwagę!

Barbara Chovancová

[barbara.chovancova@stonline.sk](mailto:barbara.chovancova@stonline.sk)



WYŻSZA SZKOŁA  
TURYSTYKI I EKOLOGII



Instytut doradztwa



Ministerstwo Nauki  
i Szkolnictwa Wyższego



DIALOG

PROJEKT: *MODEL DZIAŁALNOŚCI PARKÓW NARODOWYCH W SZERSZYM OTOCZENIU SPOŁECZNO-GOSPODARCZYM*